

## LA MIA VITA CAMBIA?

Le persone in trattamento dialitico, portatrici di FAV, non sono differenti dalle altre.

Il trattamento dialitico non è incompatibile con lo svolgimento delle attività di vita quotidiana: compatibilmente con lo stato di salute e con la presenza della FAV, ci si potrà dedicare all'attività lavorativa, si potranno coltivare hobby, passioni, si potrà guidare, si potrà viaggiare, si potrà praticare attività sportiva, si potrà avere una vita sessuale attiva. Semplicemente sarà necessario adottare tutti quei comportamenti atti a mantenere in sede e funzionale la FAV, prevenire i traumatismi, prevenire le infezioni ecc.

## QUANDO CONTATTARE IL CENTRO DIALISI?

- Quando il Thrill è debole o assente;
- In caso di gonfiore, dolore, arrossamento o sanguinamento dell'arto con la FAV;
- In caso di pressione arteriosa troppo alta o troppo bassa;
- In caso di aumento improvviso di volume dell'arto della fistola;
- In caso di comparsa improvvisa di un ematoma a carico dell'arto della FAV;
- In caso di comparsa di sanguinamento massivo.



## NUMERI UTILI

### DIALISI VARESE

(aperto dalle ore 06.30 alle 20.45)

Tel. 0332.393019 / 0332.393029 / 0332.393021

### DIALISI TRADATE

(aperto dalle ore 06.00 alle 19.00)

Tel. 0331.817393 / 0331.817509

### CAL VARESE

(aperto dalle ore 06.30 alle 20.00)

Tel. 0332.248658 / 0332.278660

### CAL CITTIGLIO

(aperto dalle ore 06.30 alle 20.00)

Tel. 0332.607326

### CAL LUINO

(aperto dalle ore 06.30 alle 20.00)

Tel. 0332.539366

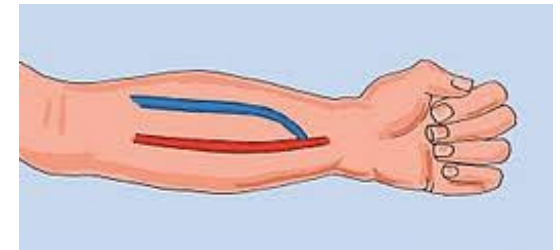
### CAL ANGERA

(aperto dalle ore 06.30 alle 20.00)

Tel. 0331.961217

DAPSS  
Direzione Assistenziali Professioni  
Sanitarie e Sociali

## HO LA FISTOLA ARTERO-VENOSA (FAV) COME MI COMPORTO?



A cura del Gruppo Ricerca e  
Miglioramento Continuo della DAPSS

## COS' È LA FISTOLA ARTERO-VENOSA (FAV)?

La fistola artero-venosa è l'unione chirurgica tra un'arteria e una vena. La FAVN è realizzata con vasi naturali, la FAVP (protesi) è realizzata con vasi artificiali in materiale sintetico biocompatibile. Viene confezionata in Sala Operatoria, in anestesia locale.



Subito dopo l'intervento chirurgico dovrà:

- evitare di guidare sino a quando non verranno rimossi i punti di sutura;
- mantenere il braccio appoggiato su di un cuscino per favorire il ritorno del sangue venoso e limitare il gonfiore della ferita;
- imparare a sentire il fruscio (THRILL) appoggiando la mano sulla FAV e/o auscultando con il fonendoscopio tutti giorni.



## COME DEVO COMPORTARMI PER EVITARE RISCHI?

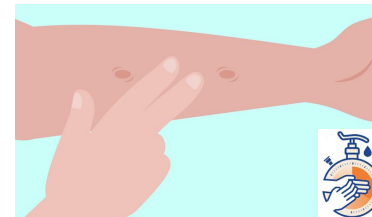
### **E' FONDAMENTALE ESEGUIRE LE CURE IGIENICHE TUTTI I GIORNI.**

È consigliato eseguire la doccia o il bagno regolarmente in quanto è fondamentale tenere sempre detersa e pulita la cute allo scopo di prevenire le infezioni. Anche all'igiene ambientale e dell'abbigliamento è bene porre attenzione. Prima di eseguire la Dialisi è necessario eseguire l'igiene del braccio della FAV.



### **È IMPORTANTISSIMO CONTROLLARE QUOTIDIANAMENTE CON LA PALPAZIONE, SIBILO E FRUSCIO DELLA FAV**

**(igienizzare sempre le mani prima di procedere con la palpazione)**



**AVERE UNA FAV NON PREGUIDICA LA POSSIBILITA' DI TENERE CON SE' UN ANIMALE DOMESTICO** (è fondamentale l'igiene dell'animale e che lo stesso non venga a contatto con la zona dove è stata confezionata la FAV).

## COSA NON E' OPPORTUNO FARE?

- Non si deve utilizzare il braccio della FAV per eseguire prelievi ematici, misurare la pressione arteriosa, posizionare accessi venosi per terapie infusionali, portare carichi pesanti;
- Non si devono indossare orologi, bracciali e abiti con maniche stretti, che riducono il flusso di sangue alla FAV;
- Non si deve dormire in posizioni che comprimono il braccio;
- Non si deve effettuare depilazione vicino alla FAV;
- Non si devono utilizzare creme, disinfettanti, prodotti che possono irritare la cute;
- Non si devono praticare attività e/o sport violenti.

## COSA CONTROLLO A DOMICILIO?

Dopo alcune ore dal termine della seduta dialitica è necessario rimuovere la medicazione e:

- Verificare presenza e intensità della vibrazione (THRILL);
- Verificare l'assenza di segni e/o sintomi di trombosi e/o infezioni (rossore, tumefazione, dolore);
- Verificare i valori della pressione arteriosa.